



Příručka pro rychlou instalaci a příručka Začínáme

HP Compaq Business Desktop dx2000
Models

Číslo dokumentace: 359503-221

Únor 2004

Tato příručka obsahuje základní informace o instalaci a údržbě počítače.

© Copyright 2004 Hewlett-Packard Development Company, L.P.
Informace zde obsažené mohou podléhat změnám bez předchozího upozornění.

Microsoft, MS-DOS, Windows a Windows NT jsou ochranné známky společnosti Microsoft Corporation ve Spojených státech amerických a v dalších zemích.

Intel, Pentium, Intel Inside a Celeron jsou ochranné známky společnosti Intel ve Spojených státech amerických a v dalších zemích.

Adobe, Acrobat a Acrobat Reader jsou ochranné známky nebo registrované ochranné známky společnosti Adobe Systems Incorporated.

Existující záruky na produkty a služby společnosti HP jsou uvedeny v prohlášeních o omezených zárukách na jednotlivé produkty a služby. Žádné informace obsažené v tomto dokumentu nelze považovat za rozšíření těchto záruk. Společnost HP nenes zodpovědnost za žádné technické nebo redakční chyby či opomenutí vyskytující se v této příručce.

Informace obsažené v tomto dokumentu jsou vlastnictvím společnosti Compaq a jsou chráněny autorskými právy. Tento dokument nesmí být fotokopírován, reprodukován ani překládán do jiného jazyka po částech ani jako celek bez předchozího písemného souhlasu společnosti Hewlett-Packard Company.



VAROVÁNÍ: Text označený tímto symbolem informuje, že nerespektování uvedených pokynů může vést ke zranění nebo k ohrožení života.



UPOZORNĚNÍ: Text označený tímto symbolem informuje, že nerespektování uvedených pokynů může vést k poškození zařízení nebo ke ztrátě dat.

Příručka pro rychlou instalaci a příručka Začínáme HP Compaq Business Desktop dx2000 Models

První vydání (Únor 2004)

Číslo dokumentace: 359503-221

Obsah

1 Rychlá instalace

Krok 1: Vybalení počítače	1–1
Krok 2: Kontrola nastavení napájecího napětí	1–3
Krok 3: Připojení externích zařízení	1–4
Krok 4: Součásti předního panelu	1–5
Krok 5: Připojení napájecích kabelů	1–6
Krok 6: Zapnutí počítače a instalace operačního systému	1–7
Krok 7: Vypnutí počítače	1–8

2 Začínáme

Usnadnění přístupu	2–1
Instalace softwaru	2–1
Formát systému souborů	2–1
Instalace nebo inovace ovladačů zařízení	2–2
Úprava zobrazení na monitoru	2–3
Ochrana softwaru	2–3
Obnovovací řešení	2–3
Další informace	2–4
Získání nápovědy	2–5
Základní odstraňování problémů	2–5
Přehled	2–5
Užitečné rady	2–5
Odstraňování obecných potíží	2–7
Řešení potíží s instalací hardwaru	2–10

Rejstřík

1

Rychlá instalace

Krok 1: Vybalení počítače



Toto zařízení bylo testováno a vyhovuje omezením digitálních zařízení třídy B na základě části 15 směrnic FCC. Další informace získáte v dokumentaci dodané s produktem.

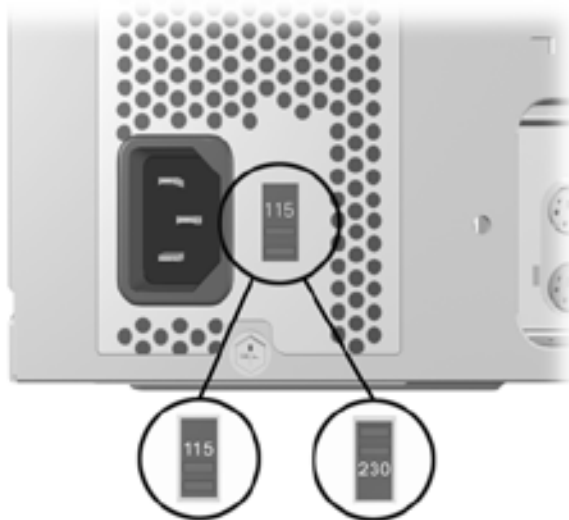


VAROVÁNÍ: Chcete-li snížit riziko úrazu elektrickým proudem nebo poškození zařízení, dodržujte následující pokyny:

- Neodpojujte zemnicí kolík napájecího kabelu. Zemnicí kolík je důležitý bezpečnostní prvek.
- Zapojte napájecí kabel do uzemněné zásuvky, která je stále snadno přístupná.
- Odpojujte monitor od napájení tak, že vytáhnete napájecí kabel ze zásuvky.

Chcete-li snížit riziko vážného poranění, přečtěte si Příručku bezpečnosti a pohodlné obsluhy. Popisuje správnou instalaci pracovní stanice, držení těla a zdravotní a pracovní návyky pro uživatele počítačů a poskytuje důležité bezpečnostní informace pro práci s elektřinou a mechanikou. Příručku naleznete na adrese <http://www.hp.com/ergo> a na pevném disku nebo disku CD-ROM s *dokumentací*, který je součástí produktu.

Krok 2: Kontrola nastavení napájecího napětí



UPOZORNĚNÍ: Nemělo by být nutné měnit nastavení napájecího napětí. Měli byste se však ujistit, že nastavené napětí odpovídá technickým specifikacím místní elektrické sítě. Pokud tak neučiníte, může dojít k poškození počítače.

Krok 3: Připojení externích zařízení

Připojte monitor, myš, klávesnici a síťové kabely.



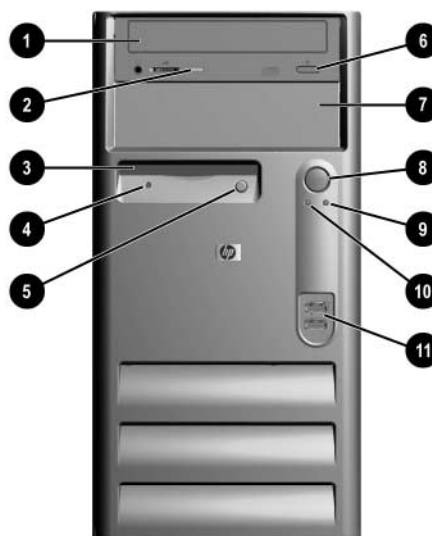
Konektory na zadní straně (Uspořádání konektorů se může u různých modelů lišit.)

- | | |
|---|--|
| ❶ Konektor napájecího kabelu | ❷ Konektor paralelního portu |
| ❸ Přepínač napětí | ❸ Konektor pro monitor |
| ❹ Konektor pro myš | ❹ Konektor pro vstup
zvukového signálu |
| ❺ Konektor pro klávesnici | ❺ Konektor pro připojení
sluchátek/zvukový výstup |
| ❻ Konektory USB
(Universal Serial Bus) | ❻ Konektor pro mikrofon |
| ❼ Konektor sériového portu | ❼ Konektor gameportu |



UPOZORNĚNÍ: Dokud nebude úspěšně dokončena instalace operačního systému, nepřidávejte do počítače jiná hardwarová zařízení. Pokud to uděláte, může dojít k chybám a nemusí být možné správně nainstalovat operační systém.

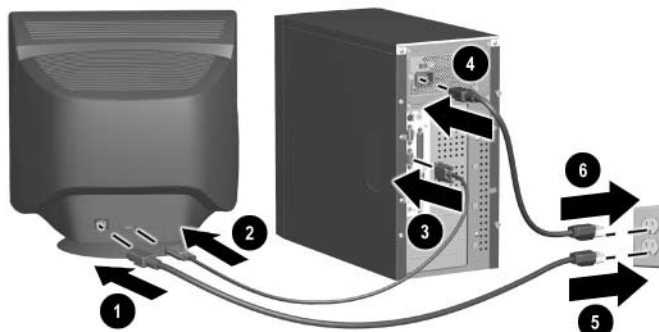
Krok 4: Součásti předního panelu



Součásti na předním panelu

- | | |
|--|---|
| ❶ Jednotka optického disku | ❷ 5,25palcová rozšiřovací pozice |
| ❸ Disketová jednotka (volitelná) | ❸ Dvoupolohový přepínač režimů napájení |
| ❹ Indikátor činnosti jednotky optického disku | ❹ Indikátor napájení |
| ❺ Indikátor činnosti disketové jednotky (volitelná) | ❺ Indikátor činnosti systému |
| ❻ Tlačítko pro vysunutí disketové jednotky (volitelné) | ❻ Konektory USB |
| ❼ Tlačítko pro vysunutí jednotky optického disku | |

Krok 5: Připojení napájecích kabelů



Podle obrázku připojte napájecí kabely a kabel monitoru. Zapněte monitor a potom počítač.



VAROVÁNÍ: Dodržováním následujících pravidel výrazně snížíte riziko úrazu elektrickým proudem nebo poškození vybavení počítače:

- Neodpoujte zemnicí kolík napájecího kabelu. Zemnicí kolík je důležitý bezpečnostní prvek.
- Napájecí kabel zapojte pouze do uzemněné a volně přístupné zásuvky elektrické sítě.
- Počítač odpojte od sítě vytažením napájecího kabelu ze zásuvky elektrické sítě nebo z počítače.

Krok 6: Zapnutí počítače a instalace operačního systému



UPOZORNĚNÍ: Dokud nebude úspěšně dokončena instalace operačního systému, nepřidávejte do počítače volitelná hardwarová zařízení ani zařízení jiných výrobců. Pokud to uděláte, může dojít k chybám a nemusí být možné správně nainstalovat operační systém.

Stisknutím tlačítka napájení počítač zapnete.

Při prvním zapnutí počítače je automaticky nainstalován operační systém. Instalace trvá přibližně 5 až 10 minut, tato doba se může lišit v závislosti na instalovaném operačním systému. V průběhu instalace si pozorně přečtete pokyny na obrazovce a postupujte podle nich.



UPOZORNĚNÍ: PŘED DOKONČENÍM automatické instalace POČÍTAČ NEVYPÍNEJTE, pokud k tomu nebudete vyzváni v rámci procesu instalace. Vypnutím osobního počítače kdykoli jindy v průběhu instalace byste mohli poškodit software spuštěný v počítači.

Zobrazí-li se uvítací obrazovka systému Windows, znamená to, že je instalační proces dokončen.

Krok 7: Vypnutí počítače

Chcete-li počítač vypnout správně, ukončete nejprve operační systém. V systému Windows klepněte na tlačítko **Start > Vypnout**.

V operačním systému Windows nedojde po stisknutí tlačítka napájení k vypnutí napájení, ale k přechodu počítače do úsporného režimu s nízkou spotřebou elektrické energie. Tento postup umožňuje rychlé vypnutí počítače bez nutnosti ukončení aplikací a také rychlý návrat ke stejnému provoznímu stavu bez ztráty dat.



Chcete-li počítač ručně vypnout, stiskněte a podržte vypínač po dobu čtyř sekund.



UPOZORNĚNÍ: Ruční vypnutí počítače může způsobit ztrátu dat.

Začínáme

Usnadnění přístupu

Společnost HP navrhuje výrobky, služby a programy, které mohou lépe a snadněji používat všichni zákazníci. Produkty HP s předinstalovaným systémem Microsoft Windows XP a produkty s označením XP Ready jsou navrženy s ohledem na usnadnění přístupu. Jsou testovány špičkovými produkty technologie Assistive Technology, aby zajišťovaly všem uživatelům stejné možnosti používání kdykoli a kdekoli.

Instalace softwaru

Formát systému souborů



V závislosti na systému se může během počáteční instalace systému zobrazit výzva k výběru formátu systému souborů.

U pevných disků je možné konfigurovat tři základní formáty: FAT16 a FAT32 (u oddílů pevného disku s kapacitou menší než 8 GB) nebo NTFS (u oddílů pevného disku s kapacitou až 8 GB nebo vyšší), přičemž u jednotlivých formátů jsou v závislosti na operačním systému a podpoře pevného disku možné různé varianty. Chcete-li zjistit, jaký formát systému souborů je k pevnému disku přiřazen (nastavení výrobce), otevřete okno *Tento počítač*, pravým tlačítkem myši klepněte na místní disk (C:) a potom klepněte na příkaz *Vlastnosti*.

Konverze do systému souborů NTFS

Systém souborů NTFS nabízí následující funkce:

- protokoly transakcí,
- řízení přístupu.

Protokoly transakcí

Protokoly transakcí usnadňují obnovení v případě, že došlo k selhání disku.

Řízení přístupu

Funkce řízení přístupu umožňuje nastavit oprávnění, díky kterým lze řídit přístup k souborům a adresářům.

V závislosti na formátu systému souborů, který je použit u pevného disku, může být k dispozici nástroj *NTFS Convert* (Konverze na NTFS), který slouží k převodu části nebo celého oddílu disku na formát NTFS.



UPOZORNĚNÍ: Při pokusu o převod jednotky na formát NTFS způsobem popisovaným v této části může dojít ke ztrátě dat. Před zahájením převodu vytvořte záložní kopii všech dat uložených na pevném disku.

Ikona NTFS Convert (Konverze na NTFS) na ploše

Poklepejte na ikonu *NTFS Convert* (Konverze na NTFS) na ploše. Při změně rozdělení disku postupujte podle pokynů na obrazovce. Tato funkce je k dispozici pouze u vybraných modelů.

Instalace nebo inovace ovladačů zařízení

Jestliže chcete po dokončení instalace operačního systému instalovat volitelná hardwarová zařízení, je nutné nainstalovat jejich ovladače.

Budete-li vyzváni k zadání adresáře I386, nahraďte cestu příkazem C:\I386, nebo použijte tlačítko *Procházet* v dialogovém okně a vyhledejte složku I386. Operační systém tím získá informace o cestě k příslušným ovladačům.

Nejnovější podpůrný software včetně podpůrného softwaru pro operační systém můžete získat na serveru:

<http://www.hp.com/support>

Nejnovější podpůrný software můžete také získat, jestliže se přihlásíte k odběru sady Support CD Kit. Vyplňte objednávku Support Software Management (Správa podpůrného softwaru) na následujícím webovém serveru:

<http://www.hp.com/support>

Na těchto serverech také naleznete informace, jak se přihlásit k odběru.



Jestliže je systém vybaven optickou jednotkou pro čtení a zápis, je nutné nainstalovat příslušnou aplikaci, která umožní na danou jednotku zapisovat. Instalaci ovladačů spustíte poklepáním na ikonu *Setup Software* (Instalace softwaru) na ploše nebo na spouštěcí soubor aplikace. Potom vyberte možnost Easy CD Creator nebo Direct CD.

Úprava zobrazení na monitoru

Chcete-li změnit výchozí konfiguraci zobrazení na monitoru, například rozlišení obrazovky, nastavení barev a velikost písma, poklepejte na ikonu *Zobrazení* v Ovládacích panelech, nebo klepněte pravým tlačítkem myši na plochu systému Windows a v místní nabídce klepněte na položku **Vlastnosti**. Další informace o ovladači zobrazení a dalších nástrojích pro grafický adaptér naleznete v dokumentaci ke grafickému adaptéru.



Nejnovější ovladače grafické karty získáte na webovém serveru společnosti HP na adrese <http://www.hp.com>.

Ochrana softwaru

Chcete-li software ochránit před ztrátou nebo poškozením, je třeba vytvořit záložní kopii systémového softwaru, všech aplikací a souvisejících souborů, které jsou uloženy na pevném disku. Další informace o postupu při vytváření záložních kopií datových souborů naleznete v příručce k operačnímu systému nebo v dokumentaci k zálohovacímu programu.

Obnovovací řešení

Původní operační systém a software nainstalovaný výrobcem obnovíte pomocí disku CD-ROM *Restore Plus!* a dalších disků CD-ROM dodaných s počítačem. Pozorně si přečtete pokyny k řešení pro obnovení systému, které bylo dodáno s počítačem, a postupujte podle nich.

V případě dotazů nebo potíží s tímto diskem CD-ROM se obraťte na středisko podpory zákazníků společnosti HP.

Další informace

Další dokumentaci týkající se produktu naleznete na disku *CD-ROM s dokumentací*. Disk CD-ROM obsahuje následující části:

- *Rychlá instalace a příručka Začínáme* (tato příručka ve formátu PDF),
- *Referenční příručka k hardwaru* (formát PDF),
- *Příručka k nástroji Computer Setup* (formát PDF),
- *Bezpečnost a směrnice* (formát PDF),
- *Celosvětová příručka telefonních čísel* (formát PDF),
- *Příručka bezpečnosti a pohodlné obsluhy* (ve formátu Nápovědy systému Windows).



Jestliže nemáte jednotku CD-ROM, můžete si dokumentaci k produktu stáhnout z webového serveru společnosti HP na adrese <http://www.hp.com/support>.

1. Do jednotky CD-ROM vložte kompaktní disk. Může dojít k malé prodlevě, protože software ověřuje místní nastavení systému Windows. Pokud nebude v počítači nalezena aktuální verze aplikace Adobe Acrobat nebo Acrobat Reader, bude aplikace Acrobat Reader automaticky nainstalována z disku CD-ROM. Přečtěte si pokyny k instalaci a postupujte podle nich.

Nabídka příruček se zobrazí v jazyku nastaveném během instalace operačního systému nebo v jazyku vybraném v místním nastavení systému Windows. Pokud disk CD-ROM neobsahuje jazyk, který jste vybrali v místním nastavení, zobrazí systém nabídku příruček v angličtině.

2. Klepněte na název příručky, kterou chcete zobrazit.

Pokud je jednotka CD-ROM nečinná dvě minuty či déle, pravděpodobně není v systému povoleno automatické spouštění disků. Pokud se disk *CD-ROM s dokumentací nespustí* automaticky, můžete jej spustit následujícím způsobem:

1. Klepněte na tlačítko **Start > Spustit**.
2. Zadejte příkaz

X:\DocLib.exe

(kde X nahradíte písmenem jednotky CD-ROM).

3. Klepněte na tlačítko **OK**.

Získání nápovědy

Další nápovědu a jiné informace lze získat na stránkách technické podpory společnosti HP na adrese <http://www.hp.com> nebo v informacích o záruce, které jsou dodávány s počítačem.

Základní odstraňování problémů

Přehled

Můžete si také koupit příručku *Quick Troubleshooting Guide* (Rychlé odstraňování problémů, výrobní číslo 120205-002; je dostupná ve vybraných zemích a pouze v angličtině), která obsahuje srozumitelné vývojové diagramy, podle nichž můžete postupovat při ladění systému. Příručka je určena autorizovaným poskytovatelům služeb společnosti HP a obsahuje postupy, které mohou přesahovat technické schopnosti některých uživatelů. Nesprávné provedení některých postupů uvedených v příručce může vést k poškození počítače nebo k ukončení platnosti záruky. Pokud máte pochybnosti o své způsobilosti provést určitý úkol, nebo se obáváte ztráty záruky na produkt, obraťte se před provedením doporučené opravné akce na místního autorizovaného prodejce nebo poskytovatele služeb.

Jestliže jste nainstalovali jiný operační systém než ten, který byl nainstalován výrobcem, můžete najít další podporu na následujících webových serverech.

<http://www.hp.com/support/>

Užitečné rady

Pokud dojde k drobným potížím s počítačem, monitorem nebo softwarem, přečtěte si před provedením dalších kroků následující seznam obecných doporučení:

- Zkontrolujte, zda je počítač a monitor zapojený do funkční elektrické zásuvky.
- Zkontrolujte, zda je počítač zapnutý a zda svítí zelený indikátor napájení.
- Zkontrolujte, zda je monitor zapnutý a zda svítí zelený indikátor napájení.

- Nastavte jas a kontrast obrazovky monitoru.
- Stiskněte a podržte libovolnou klávesu. Pokud uslyšíte pípnutí, je klávesnice v pořádku.
- Zkontrolujte, zda nejsou některé kabely uvolněné nebo chybně zapojené.
- Po instalaci rozšiřovací desky nebo jiného zařízení, které nepodporuje technologii Plug and Play, překonfigurujte počítač. Další pokyny naleznete v části Potíže s instalací hardwaru.
- Přesvědčte se, zda byly nainstalovány všechny potřebné ovladače zařízení. Pokud například připojíte tiskárnu, je třeba nainstalovat její ovladač.
- Před zapnutím počítače z něj vyjměte všechny diskety.
- Pokud jste nainstalovali jiný operační systém, než byl nainstalován výrobcem, ověřte, zda jej systém podporuje.



UPOZORNĚNÍ: Pokud je počítač připojen ke zdroji střídavého napětí, je systémová deska neustále pod proudem. Před otevřením krytu počítače je proto nutné odpojit počítač od zdroje. Tím zabráníte poškození systémové desky nebo jiných součástí.

Odstraňování obecných potíží

Drobné potíže popsané v této části budete zřejmě často schopni řešit sami. Pokud potíže trvají i nadále a nejste schopni je řešit sami nebo si nejste jisti výsledkem určité operace, obraťte se na autorizovaného prodejce nebo poskytovatele služeb společnosti HP.

Problém	Příčina	Řešení
Počítač nelze zapnout.	Počítač není připojen k externímu zdroji napájení.	Připojte počítač k externímu zdroji napájení.
	Kabely externího zdroje napájení jsou odpojené.	Presvědčte se, zda jsou kabely pro připojení počítače správně připojeny k externímu zdroji napájení. Zkontrolujte také, zda je zásuvka ve zdi napájena elektrickým proudem.
	Byla nainstalována vadná karta PCI nebo ISA.	Vyjměte všechny právě nainstalované rozšiřovací desky.
	Datové, napájecí či diskové kabely nejsou pravděpodobně řádně připojeny.	Odpojte datové, napájecí a diskové kabely a znovu je zapojte.
	Byla překročena maximální teplota jednotky. Je možné, že se zablokoval ventilátor.	<ol style="list-style-type: none"> 1. Jednotka se nachází v prostředí s velmi vysokou teplotou. Nechte ji vychladnout. 2. Zkontrolujte, zda nejsou zakryty ventilační otvory a zda pracuje interní ventilátor. <p>Obraťte se na autorizovaného prodejce nebo poskytovatele služeb společnosti HP.</p>
	Přepínač volby napětí umístěný na zadní části skříně počítače není přepnutý na správné napětí (115 V nebo 230 V) (některé modely).	Přepněte posuvný přepínač na správnou hodnotu napětí střídavého proudu.

Problém	Příčina	Řešení
Počítač nereaguje a nelze jej vypnout pomocí vypínače.	Nefunguje softwarové ovládání vypínače.	Stiskněte a podržte vypínač napájení, dokud nedojde k vypnutí počítače (nejméně 4 sekundy).
Počítač nezobrazuje správné datum a čas.	Pravděpodobně je nutné vyměnit baterii hodin reálného času.	Nejprve znovu nastavte datum a čas v Ovládacích panelech (datum a čas systémových hodin lze aktualizovat také pomocí nástroje Computer Setup). Pokud potíže potrvají, vyměňte baterii hodin systému. Pokyny pro instalaci nové baterie naleznete v <i>Referenční příručce k hardwaru</i> , nebo se spojte s autorizovaným prodejcem nebo poskytovatelem služeb společnosti HP, který výměnu provede.
Počítač se v pravidelných intervalech zastavuje.	Je načten ovladač síťového adaptéru, ale počítač není připojen k síti.	Připojte počítač k síti, případně pomocí nástroje Computer Setup nebo pomocí nástroje Správce zařízení systému Windows zakažte používání síťového adaptéru.
Došlo ke snížení výkonu.	Teplota procesoru je příliš vysoká.	<ol style="list-style-type: none"> 1. Zkontrolujte, zda není zablokováno proudění vzduchu do počítače. 2. Přesvědčte se, zda jsou ventilátory připojeny a zda pracují správně (některé ventilátory pracují pouze v případě potřeby). 3. Ujistěte se, že je správně nainstalován chladič procesoru.
Při stisknutí kláves se šipkami se kurzor nepohybuje.	Pravděpodobně je zapnutá klávesa NUM LOCK .	Stiskněte klávesu NUM LOCK . Pokud chcete ovládat kurzor pomocí kláves se šipkami, nesmí indikátor Num Lock svítit.
Na monitoru se nic nezobrazí.	Monitor není zapnutý a nesvítí indikátor napájení.	Zapněte monitor a zkontrolujte, zda svítí indikátor napájení.

Problém	Příčina	Řešení
Na monitoru se nic nezobrazí. (pokračování)	Kabely nejsou připojeny správně.	Zkontrolujte připojení kabelů monitoru k příslušnému konektoru v počítači a k zásuvce elektrické sítě.
	Počítač je v úsporném režimu.	Stisknutím vypínače napájení obnovte činnost počítače z úsporného režimu.
	Je zapnuta funkce úspory energie.	Stiskněte libovolnou klávesu nebo tlačítko myši a zadejte heslo (v případě, že je nastaveno).
	Používáte monitor s pevnou synchronizací, který neumožňuje pracovat se zvoleným rozlišením.	Přesvědčte se, zda může monitor pracovat s obnovovací frekvencí odpovídající zvolenému rozlišení.
	Přepínač VGA/BNC není správně nastaven.	Nastavte přepínač v souladu s kabelovým připojením.

Řešení potíží s instalací hardwaru

Pokud přidáte nebo odstraníte hardware, například přídatnou disketovou jednotku, bude pravděpodobně nutné překonfigurovat počítač. Jestliže instalujete zařízení podporující technologii Plug and Play, bude zařízení v systému Windows 2000 nebo Windows XP automaticky rozpoznáno a počítač bude nakonfigurován. Jestliže nainstalujete zařízení, které nepodporuje technologii Plug and Play, musíte počítač po nainstalování nového hardwaru překonfigurovat. V systémech Windows 2000 a Windows XP Professional poklepejte v Ovládacích panelech na panel *Přidat nový hardware* a postupujte podle pokynů na obrazovce.

Problém	Příčina	Řešení
Počítač nerozpozná nové zařízení jako součást systému.	Kabely nového externího zařízení jsou uvolněné nebo není zapojen síťový kabel.	Přesvědčte se, zda jsou všechny kabely správně a pevně připojeny a zda kolíky kabelů nebo konektorů nejsou ohnuté.
	Nové externí zařízení není zapnuté.	Vypněte počítač, zapněte externí zařízení, a potom zapněte počítač, aby došlo k rozpoznání zařízení v systému.
	Při zobrazení dotazu, zda může systém provést změny konfigurace, jste tyto změny nepovolili.	Restartujte počítač a postupujte podle pokynů tak, aby byly provedeny navrhované změny konfigurace.

Rejstřík

B

baterie
hodiny reálného času 2–8

D

disk CD-ROM *Knihovna dokumentace* 2–4
Bezpečnost a směrnice 2–4
Příručka bezpečnosti a pohodlné obsluhy 2–4
Příručka k nástroji Computer Setup (F10) 2–4
používání 2–4
Referenční příručka k hardwaru 2–4
Rychlá instalace a příručka Začínáme 2–4
zobrazený jazyk 2–4

E

elektrický kabel (varování) 1–6
externí zařízení
připojení 1–4

I

instalace počítače 1–1

K

kabely
připojení externích zařízení 1–4
kabely, kontrola připojení 2–5
klávesnice 2–6

N

napájecí kabel (varování) 1–6

O

obnovení původního systémového softwaru 2–3
Obrazovka je prázdná. 2–8
obsah krabice 1–1

P

počítač
zastavování 2–8
poznámky
dokumentace k produktu 2–4
problémy
drobné 2–5
řešení drobných 2–7

R

Restore Plus! CD-ROM 2–3
Restore Supplemental Software CD-ROM 2–3
Rychlá instalace
napětí 1–3
obsah krabice 1–1
rychlá instalace
externích zařízení 1–4
komponenty čelní strany 1–5
připojení externích zařízení 1–4
připojení napájecích kabelů 1–6
síťové šňůry 1–6
vypnutí počítače 1–7, 1–8

S

síťové šňůry
připojení 1–6
software, obnovení původního systémového 2–3

V

výstrahy
síťové šňůry 1–6
varování
přidání externích zařízení 1–4

Z

zálohování datových souborů 2–3
zařízení Plug and Play 2–10
zobrazení data a času 2–8